

## CALCIO FEMMINILE

Tattica: Agliana 2005/06. Reportage n° 4.

A cura di **ROBERTO BONACINI**

**Moduli tattici, interpreti, contrapposizioni e analisi generale.**

Presentazione dell'incontro.

Vediamo in quest'articolo come si è comportato tatticamente l'**Agliana** di Mister **Biagiotti Paolo**.

<b>CAMPIONATO NAZIONALE SERIE A FEMMINILE 2005/06</b>		<b>2 GIORNATA DI ANDATA</b>
<b>SQUADRA ESAMINATA</b>	<b>Aircargo Agliana</b>	
<b>INCONTRO</b>	<b>Senigallia - Agliana 2-0 (pt 1-0)</b>	

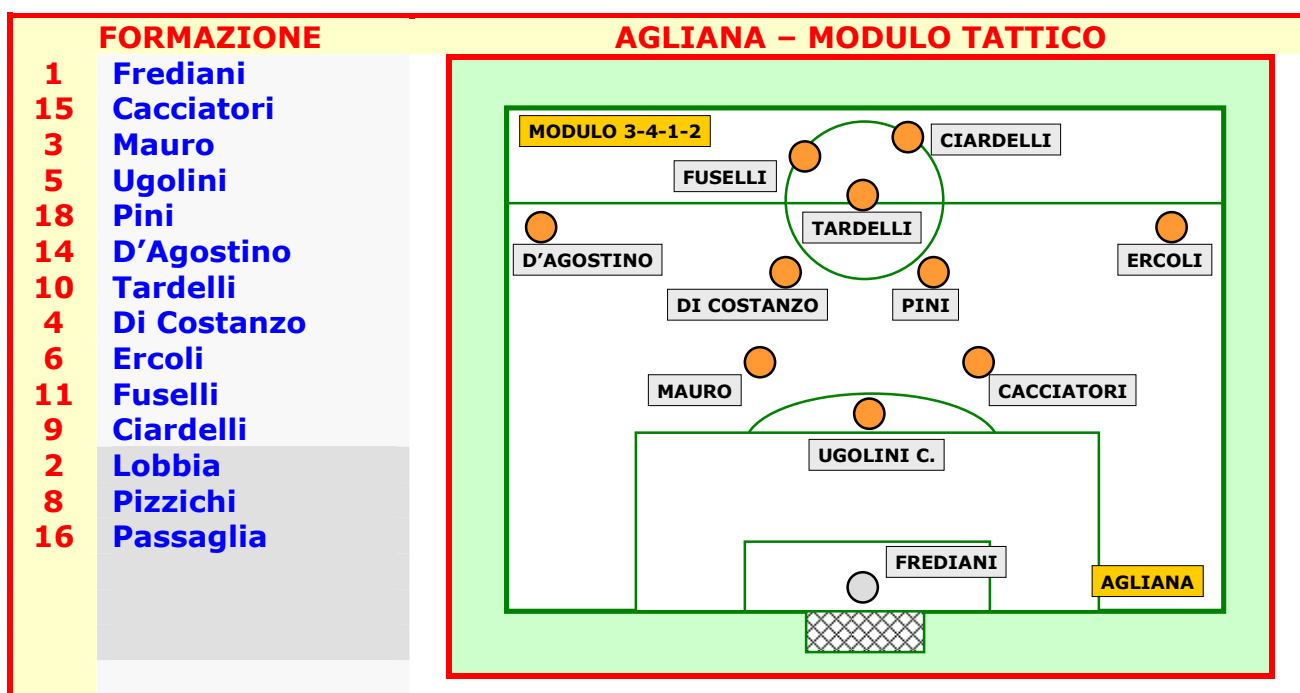
Alcuni numeri di analisi riferiti all'**Agliana** prima di questo incontro:

<b>AGLIANA</b>	<b>Punti</b>	<b>Gare Giocate</b>	<b>Gare Vinte</b>	<b>Gare Perse</b>	<b>Gare Pari</b>	<b>Reti Fatte</b>	<b>Reti Subite</b>
<b>MODULO 3-4-1-2</b>	<b>0</b>	<b>1</b>	<b>0</b>	<b>1</b>	<b>0</b>	<b>1</b>	<b>2</b>

Alcuni numeri di analisi riferiti al **Senigallia** prima di questo incontro:

<b>SENIGALLIA</b>	<b>Punti</b>	<b>Gare Giocate</b>	<b>Gare Vinte</b>	<b>Gare Perse</b>	<b>Gare Pari</b>	<b>Reti Fatte</b>	<b>Reti Subite</b>
<b>MODULO 4-4-2</b>	<b>0</b>	<b>1</b>	<b>0</b>	<b>1</b>	<b>0</b>	<b>0</b>	<b>2</b>

## Agliana: formazione e modulo tattico.



**MARCATORI**

//.

**SOSTITUZIONI**

86' Passaglia per D'Agostino.

**MODULO TATTICO**

3-4-1-2 zona mista.

**EVENTUALI VARIANTI**

//.

**DIDATTICA GENERALE** – Principali pregi del 3-4-1-2 a prescindere dal modulo avversario che deve incontrare.

- Buon presidio generale degli spazi centrali, garantito dalla presenza delle due punte, del trequartista, dei due mediani interni e di ben tre difensori in posizione stretta.
- Possibilità conseguente di operare un agevole pressing ultraoffensivo e offensivo in zona centrale.
- Presenza di un elemento, la mezzapunta, a limitare l'eventuale centromediano avversario.
- Buona gestione del lato debole della retroguardia, garantita dal centrocampista laterale in scivolamento.

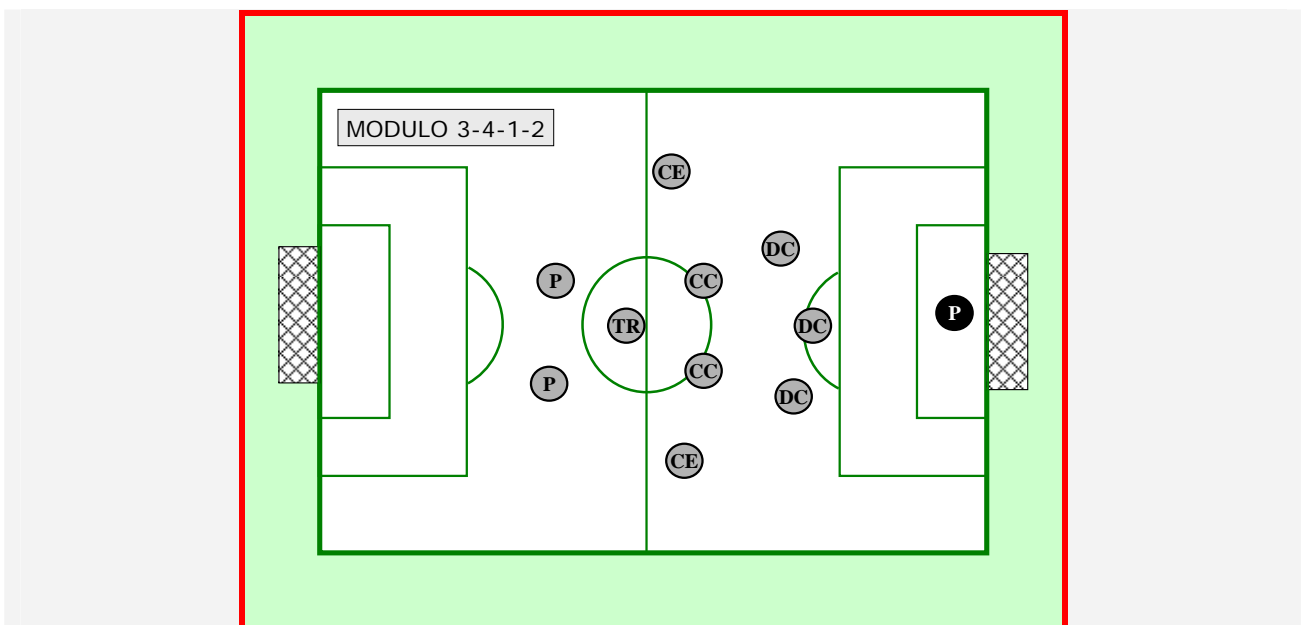
**(da Modulo 4-3-1-2 – Luca Prestigiacomo – [www.allenatore.net](http://www.allenatore.net))**

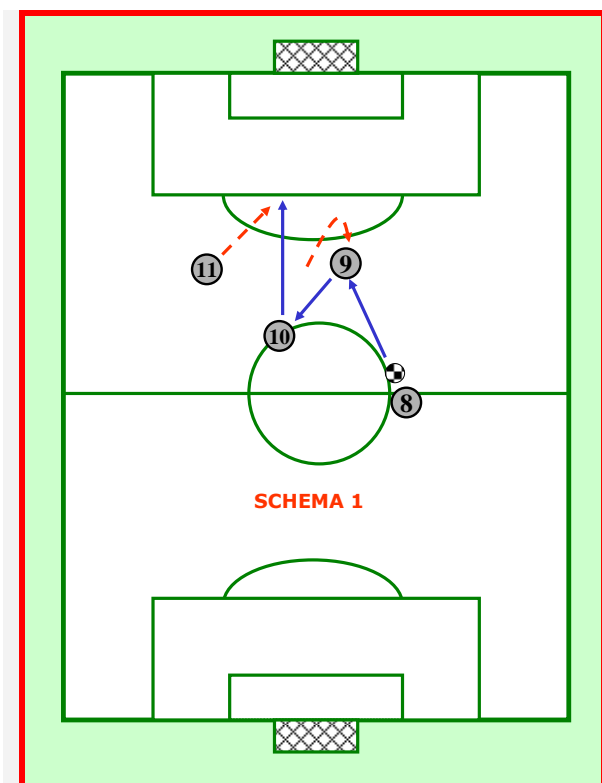
inoltre:

- ❑ E' un modulo che permette di far giocare un calciatore con caratteristiche di trequartista, quindi bravo a raccogliere lo scarico delle punte, bravo ad attaccare gli spazi, bravo a venire a prendere la palla tra il centrocampo e la difesa avversaria.
- ❑ E' un modulo che in fase offensiva garantisce:
  - ampiezza con i centrocampisti esterni;
  - profondità con le tre punte;
  - 1>1 al centro della difesa avversaria schierata a quattro giocatori.

Agliaia: interpreti del modulo.

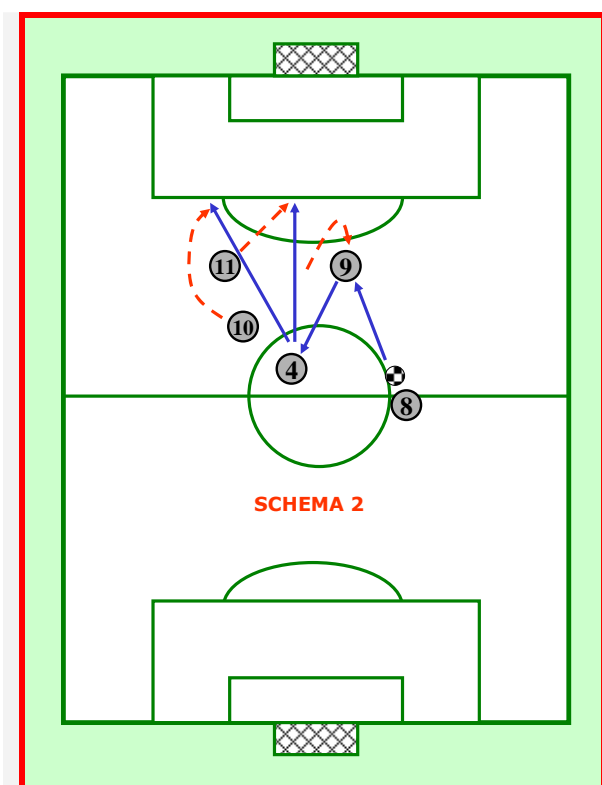
<b>PORTIERE</b>	FREDIANI (P)
<b>DIFENSORI</b>	CACCIATORI (DCdx), UGOLINI (DC), MAURO (DCsx)
<b>CENTROCAMP.</b>	ERCOLI (CEdx), PINI (CCdx), DI COSTANZO(CCsx), D'AGOSTINO (CEsx)
<b>TREQUARTISTA</b>	TARDELLI (TR)
<b>ATTACCANTI</b>	FUSELLI (P), CIARDELLI (P)





### Sponda più ricerca della profondità

Giocata a muro per 9 che scarica per 10 smarcatosi tra le linee, il quale gioca una palla filtrante in zona cieca per il taglio della seconda punta (giocata prioritaria) o innesca nello spazio un esterno di centrocampo (giocata secondaria) non evidenziata in figura..



### Inserimento del fantasista

Il centrocampista 8 avanza e gioca sul movimento incontro della prima punta il quale marcato scarica per l'altro centrocampista centrale.

Le giocate successive sono per i movimenti in profondità contrapposti della seconda punta e del fantasista.

### **Anche in questa gara è rimasto fedele al suo 3-4-1-2. Quali secondo lei i vantaggi di questo modulo relativamente a questo incontro?**

Il vantaggio anche in quest'incontro è stato quello di avere una supremazia a centrocampo; supremazia che si è riscontrata in particolar modo nel secondo tempo della gara.

A testimonianza di questo ho infatti potuto riscontrare che siamo riusciti a riconquistare molte palle nella zona centrale del campo.

### **La fase difensiva del suo reparto arretrato come le è sembrata?**

Sempre altalenante tra punti di forza e debolezze.

Il punto di forza è stato un buon posizionamento, di tutta la squadra, che ci ha consentito di giocare corti e stretti; nel secondo tempo, nel tentativo di recuperare il risultato la squadra si è inevitabilmente allungata forse in modo eccessivo.

Tra i punti deboli, come sempre, quelli che hanno poi determinato il risultato finale: imperdonabili errori individuali e collettivi del reparto.

### **Cosa ha chiesto principalmente alla sua squadra in fase offensiva?**

Ho chiesto cose molto semplici come per esempio di tenere la squadra molta corta fra i reparti in modo da poter pressare l'avversario velocemente e quindi ripartire con meno prevedibilità.

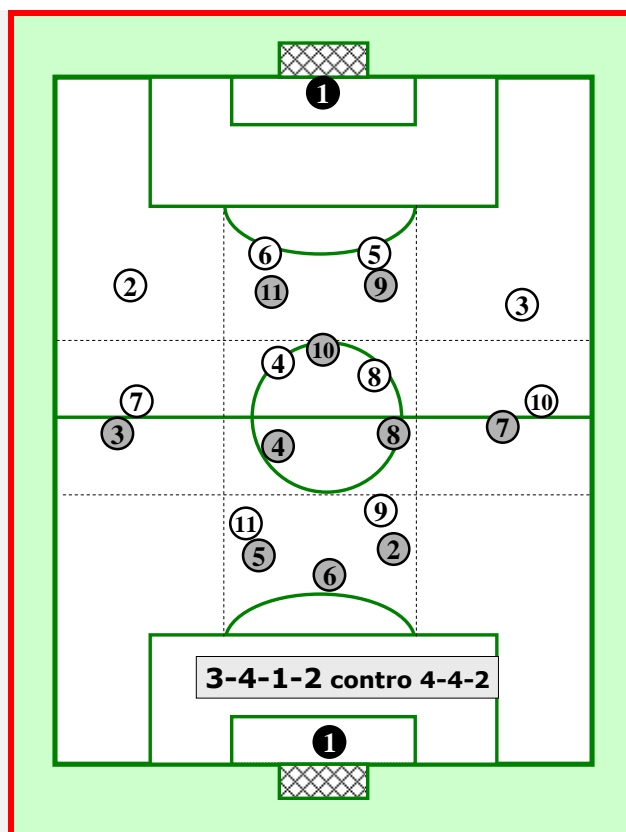
### **Mister un suo commento finale sull'incontro?**

Rispetto alla partita giocata alla prima giornata contro il Milan, a Senigallia c'è stato sicuramente un netto miglioramento per quanto riguarda il rispetto delle posizioni e delle zone del campo da parte di tutta la squadra.

Il risultato finale è dovuto sicuramente a due nostri errori imperdonabili in fase difensiva e inoltre ad un fase offensiva che dobbiamo migliorare in quanto non riusciamo a concretizzare sotto porta quanto costruiamo e produciamo.

## DIDATTICA GENERALE - Contrapposizione tattica.

L'Aglia schierata con il 3-4-1-2 ha dovuto fronteggiare un avversario disposto con il modulo 4-4-2; vediamo nelle figura sottostante e a scopo didattico, come durante il match si sono delineate le contrapposizioni numeriche tra una squadra e l'altra e tra reparto e reparto.



Comparando 3-4-1-2 al 4-4-2 si vengono a creare, analizzando il 3-4-1-2, le seguenti situazioni numeriche:

- 3 contro 2 a favore del 3-4-1-2 in difesa;
- 4 contro 4 a centrocampo (5 contro 4 a favore del 3-4-1-2 considerando anche il trequartista avversario);
- 2 contro 4 a sfavore del 3-4-1-2 in attacco (3 contro 4 a sfavore del 3-4-1-2 considerando anche il trequartista);
- 2 contro 2 in attacco al centro della difesa (3 contro due a favore del 3-4-1-2 considerando anche il trequartista);
- 1 contro 2 a sfavore del 3-4-1-2 in fascia;
- 2 contro 2 al centro del campo (3 contro 2 a favore del 3-4-1-2 considerando anche il trequartista);
- 3 contro 2 a favore del 3-4-1-2 al centro della difesa. ♦