

CALCIO FEMMINILE

Tattica: AGLIANA 2005/06. Reportage n° 6.

Modulo 3-4-1-2.

Contrapposizione tattica 3-4-1-2 > 4-4-2.

A cura di **ROBERTO BONACINI**

Moduli tattici, interpreti, contrapposizioni e analisi generale.

I TABELLINI DELL'INCONTRO.

CAMPIONATO NAZIONALE SERIE A FEMMINILE		13 GIORNATA	
SQUADRA ESAMINATA	AGLIANA		
INCONTRO	AGLIANA - SENIGALLIA 3-2 (pt 2-0)		

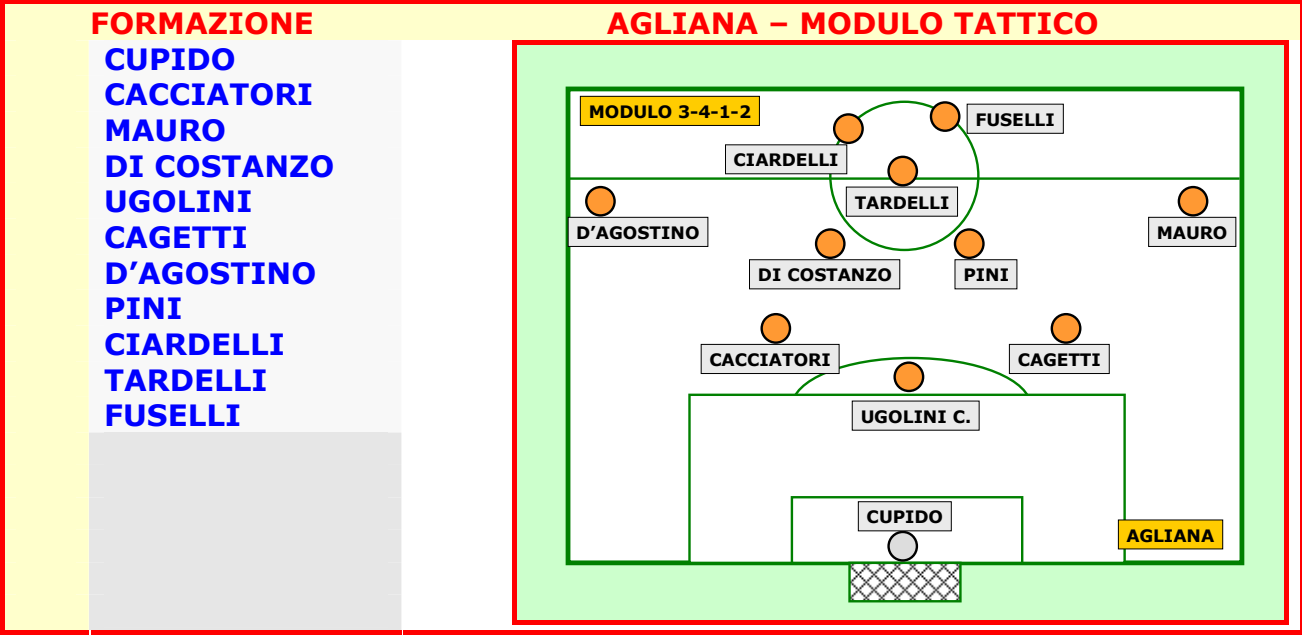
I numeri dell' **AGLIANA** dopo questo incontro:

AGLIANA	Punti	Gare Giocate	Gare Vinte	Gare Perse	Gare Pari	Reti Fatte	Reti Subite
MODULO 3-4-1-2	14	13	4	7	2	21	26

I numeri del **SENIGALLIA** dopo questo incontro:

SENIGALLIA	Punti	Gare Giocate	Gare Vinte	Gare Perse	Gare Pari	Reti Fatte	Reti Subite
MODULO 4-4-2	24	13	8	5	0	25	15

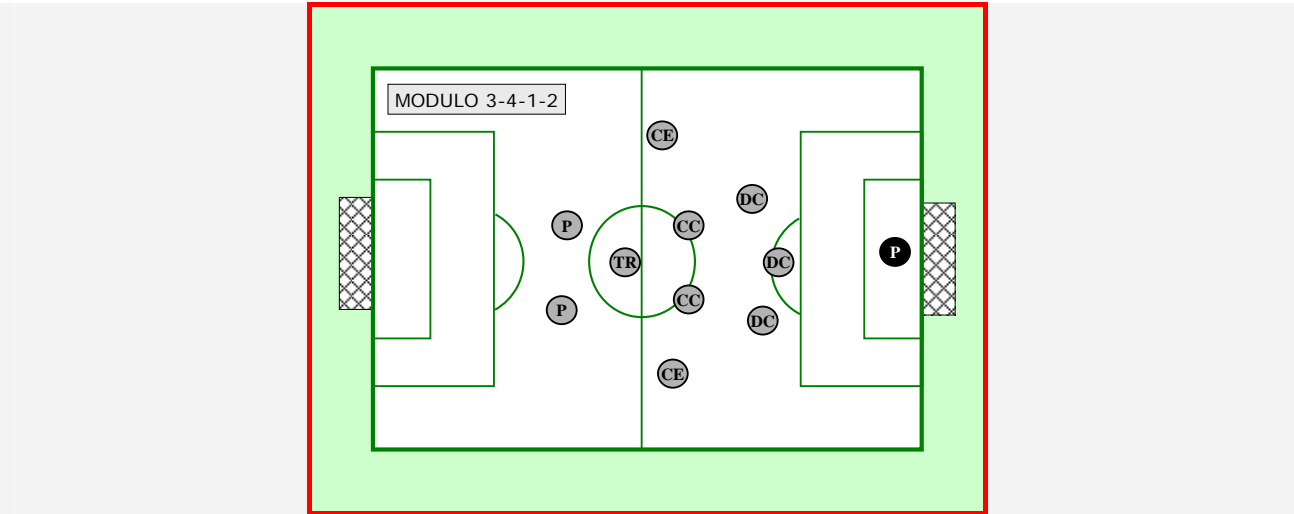
AGLIANA: FORMAZIONE BASE E MODULO TATTICO.



MODULO TATTICO 3-4-1-2 A ZONA MISTA.

AGLIANA: INTERPRETI DEL MODULO.

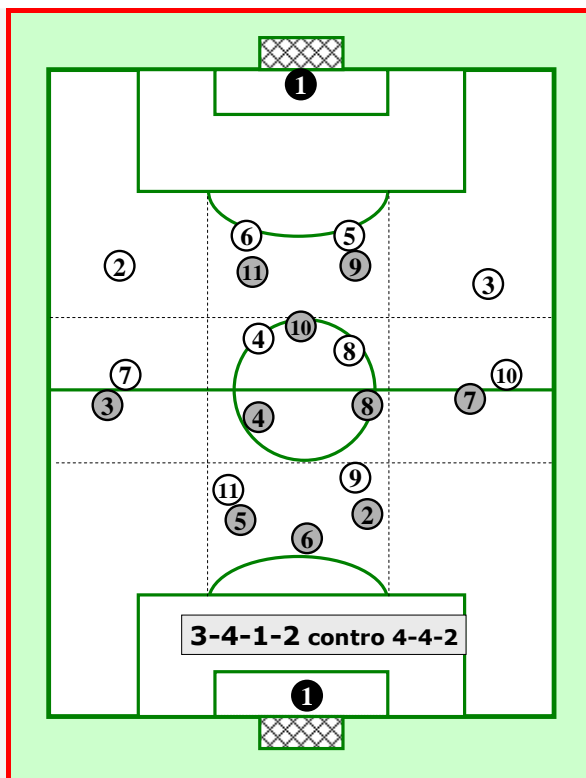
PORTIERE	CUPIDO
DIFESA	da DX a SX: CAGETTI, UGOLINI, CACCIATORI
CENTROCAMPO	da DX a SX: MAURO, PINI, DI COSTANZO, D'AGOSTINO
TREQUARTISTA	TARDELLI
ATTACCO	FUSELLI, CIARDELLI



AGLIANA: CONTRAPPOSIZIONE TATTICA DELL'INCONTRO.

L' **AGLIANA** schierata con il **3-4-1-2** ha dovuto fronteggiare un avversario disposto con il modulo **4-4-2**.

Vediamo nelle figura, a scopo didattico, come durante il match si sono delineate le contrapposizioni numeriche tra una squadra e l'altra e tra reparto e reparto.



Comparando il 3-4-1-2 al 4-4-2 si vengono a creare, analizzando il 3-4-1-2, le seguenti situazioni numeriche:

3 contro 2 a favore del 3-4-1-2 in difesa;

4 contro 4 a centrocampo (5 contro 4 a favore del 3-4-1-2 considerando anche il trequartista);

2 contro 4 a sfavore del 3-4-1-2 in attacco (3 contro 4 a sfavore del 3-4-1-2 considerando anche il trequartista);

1 contro 2 a sfavore del 3-4-1-2 in fascia;

2 contro 2 in attacco al centro della difesa avversaria (3 contro due a favore del 3-4-1-2 considerando anche il trequartista);

2 contro 2 al centro del campo (3 contro 2 a favore del 3-4-1-2 considerando anche il trequartista);

3 contro 2 a favore del 3-4-1-2 in difesa al centro del fronte offensivo avversario.

Da considerare sempre che in caso di trequartisti, e in generale di giocatori che giocano tra le linee, l'interpretazione e la determinazione del rapporto numerico tra i vari reparti dipende dai compiti tattici e dalla posizione più o meno avanzata che gli allenatori richiedono a questi giocatori.

DIDATTICA: ANALISI DELLA SITUAZIONE TATTICA.

Guardando la contrapposizione tattica delle due squadre, considerando come nostro modulo il 3-4-1-2, possiamo notare: la situazione in zona difensiva è favorevole al 3-4-1-2 (3>2); a centrocampo i duelli sono ben definiti (4>4) mentre in attacco il rifinitore e le punte del 3-4-1-2 sono fronteggiate dal reparto a quattro avversario.

Se analizziamo la situazione per linee verticali salta subito all'occhio la situazione di inferiorità numerica del 3-4-1-2 (1>2) sulle fasce laterali.

E' proprio questo il problema tattico più importante da risolvere per affrontare con efficacia gli avversari schierati con il 4-4-2.

A vantaggio del 3-4-1-2 possiamo invece notare la situazione di 3>2 in zona offensiva e difensiva.

In conclusione l'allenatore dovrà valutare l'efficacia delle scalate per andare ad impedire che gli avversari sfruttino il 2>1 in zona laterale.

Importante sarà poi analizzare il comportamento tattico del trio di difesa che giocando in superiorità dovrà essere bravo nel mettere pressione e togliere spazi agli avversari.

(da MOSSA & CONTROMOSSA autore MASSIMO LUCCHESI – edizione WWW ALLENATORE NET). ♦